

1 Comienza con la evaporación del agua desde la superficie del mar. A medida que se eleva, el aire humedecido se enfría y el vapor se transforma en agua. Las gotas se juntan y forman una nube. Luego, caen por su propio peso. Si en la atmósfera hace mucho frío, el agua cae como nieve o granizo. Si es más cálida, caerán gotas de lluvia. Cae en los mares o sobre la tierra, donde, debido a la gravedad, corre sobre la superficie y alcanza los ríos en las depresiones del terreno, llenan los embalses o es absorbida por la tierra.



El agua existe en la Tierra en tres estados: sólido, líquido y gaseoso. La cantidad total de agua en el planeta siempre es la misma. Océanos, ríos, nubes y lluvia están en constante cambio: el agua de la superficie se evapora, el agua de las nubes precipita, la lluvia se filtra por la tierra, etc. La circulación y conservación de agua en la Tierra se llama ciclo del agua.

2 El proceso se inicia en los embalses y acuíferos, donde se capta el agua.

8 Los ríos y arroyos se encargan de transportarla de vuelta al mar, donde todo vuelve a empezar.

el ciclo integral del

AGUA

3 En las plantas potabilizadoras (Iznájar, Sierra Boyera, Puente Nuevo y Martín Gonzalo), el agua se somete a tratamientos y minuciosos controles con el objetivo de garantizar que es apta para su consumo.

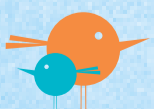
4 El agua, ya potable, llega hasta los depósitos de los municipios de la provincia de Córdoba mediante una red de distribución en alta de 1.190 km.

5 Desde los depósitos se conduce hasta los domicilios, comercios e industrias a través de 1.207 km. de redes municipales.

6 Una vez utilizada, es recogida por los colectores urbanos, que la llevan hasta las depuradoras.

7 En las depuradoras el agua es tratada para devolverla limpia a la naturaleza, contribuyendo así a la mejora y conservación del medio ambiente.

AGUAS DE CÓRDOBA se encarga del ciclo integral del agua en la provincia de Córdoba.



www.aguasdecordoba.es

 Aguas de Córdoba

EMPROACSA
Diputación de Córdoba